



QUARTIER DE SEINE OUEST INFOS

DÉCEMBRE 2020 - N°3



Visuel non contractuel

Vue du futur parc urbain, partie sud



ÉDITO

UN FLEUVE VERT SE DESSINE AU CŒUR DU QUARTIER

« Comme vous pouvez le constater chaque jour, votre quartier se métamorphose ! Depuis plusieurs mois, les travaux se sont intensifiés : la **construction du Réseau de Chauffage Urbain est en cours**, en lien avec la livraison prochaine du programme Complément'Terre ; l'aménagement des espaces publics se poursuit et de nouveaux chantiers de logements démarrent... Sachez que la Ville d'Asnières-sur-Seine, CITALLIOS et l'ensemble des entreprises de travaux s'attachent à limiter les nuisances occasionnées afin d'impacter un minimum votre quotidien. Dans ce numéro, vous découvrirez toutes les informations sur le **futur parc central** qui traversera le quartier du nord au sud. Une large place est également laissée à l'**actualité des travaux de voiries et de logements** afin de vous permettre d'y voir plus clair.

Nous profitons du démarrage des travaux de la partie nord du parc pour vous informer sur ce futur espace vert

emblématique. L'Agence TER, urbaniste-coordonateur et paysagiste du projet urbain, vous explique comment il a été conçu.

Sachez que l'exploitation de la géothermie, ressource naturellement présente sur le site, permettra l'alimentation du Quartier de Seine Ouest en eau chaude sanitaire et chauffage. Elle constitue l'une des actions exemplaires du projet urbain en matière de qualité environnementale. Enfin, vous trouverez dans ce numéro l'ensemble de l'actualité de votre quartier : **fresque de street-art, labellisation EcoQuartier, ressourcerie numérique, jardin éphémère...**

Véritable vitrine contemporaine du territoire asniérois, le Quartier de Seine Ouest se construit aujourd'hui et ensemble, pour la qualité de vie de demain.

Bonne lecture à tous »

La rédaction



PARC URBAIN : UN FUTUR RÉSEAU VERT ET BLEU AU CŒUR DU QUARTIER

Axe majeur central et paysager du quartier, le futur parc urbain prendra la forme d'une vaste pelouse. Quartier de Seine Ouest vous présente ce futur équipement emblématique du quartier.

UN PARC STRUCTURANT L'ENSEMBLE DU QUARTIER

Le parc du Quartier de Seine Ouest est la pièce maîtresse autour de laquelle s'organise l'ensemble du quartier. Il est relié au nord à l'avenue des Grésillons et à la future gare du Grand Paris par 3 larges mails plantés. Au sud, il s'ouvre sur la Seine.



Perspective de la partie sud du parc

LA SEINE COMME HORIZON

La conception du parc et des espaces publics s'inscrit dans la géographie fluviale et s'inspire des écosystèmes et des ambiances que l'on trouve sur les rives des cours d'eau.

L'EAU COMME RESSOURCE

Un réseau de noues plantées se déploie sur l'ensemble du quartier pour limiter le rejet des eaux de pluie en souterrain. Les noues sont reliées au parc, pour partie conçu en creux afin de stocker temporairement ces eaux.

DES CONTINUITÉS VISUELLES ET PAYSAGÈRES

Les clôtures entre les différents lieux sont traitées au moyen de dénivelés (différences de niveaux de sol, clôtures positionnées en creux dans les noues et les fossés plantés) pour permettre une continuité visuelle entre les différentes parcelles, entre le parc et les autres espaces publics, entre les espaces publics et les jardins de cœur d'îlot.

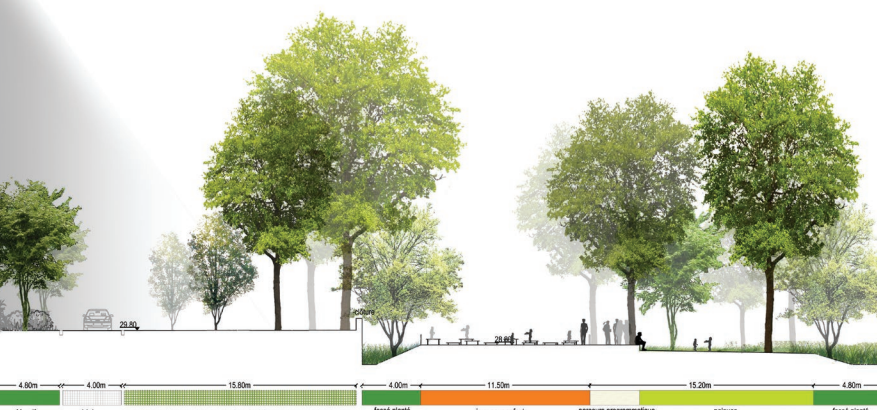
UNE PROGRAMMATION RICHE ET VARIÉE

Le parc est séparé en deux parties par la rue Louis Armand. Au nord on trouve un grand nombre d'équipements : jeux et activités de détente sur la place centrale, des activités sportives et ludiques ainsi que la terrasse de la future Conciergerie du quartier ; le jardin en creux sera équipé de jeux pour enfants et d'une grande pelouse.

La vocation du parc sud sera plus libre. Les aménagements proposés - pelouses arborées, prairies - permettent d'envisager des usages récréatifs multiples et évolutifs en fonction des besoins futurs.



Axe majeur central et paysager du quartier, le parc sera le point de convergence visuelle des nouvelles voies



Plan de coupe de la partie nord du parc



Les travaux sont lancés !

La rue Bernard Palissy étant définitivement fermée et sécurisée depuis le mois de novembre, les travaux de la partie nord du parc ont pu commencer.



3 QUESTIONS À FLORENCE GUENNEC DE L'AGENCE TER, CONCEPTEUR DU PARC URBAIN

agence ter

Sur quelle base a été conçu le parc ? Comment l'avez-vous imaginé ?

Le rapport visuel et géographique à la Seine a été notre première source d'inspiration : le parc se prolonge au sud jusqu'au Quai Aulagnier, et même si aujourd'hui ce quai n'est pas encore aménagé pour la promenade, il était important dès maintenant d'envisager cette continuité entre un parc de quartier et ce paysage fluvial et urbain remarquable.

La question de l'eau est centrale sur le plan écologique et paysager à l'échelle du parc mais aussi de l'ensemble du quartier : un **système de noues plantées le long des rues** et des mails permet de limiter le ruissellement des eaux de pluies dans les réseaux souterrains. Les eaux sont récupérées en surface pour **créer des écosystèmes naturels** et un paysage singulier. Conçu en creux, le parc constitue « l'exutoire de ce réseau vert & bleu » qui traverse le quartier. On peut y stocker de manière exceptionnelle des volumes correspondant à des pluies de retour tous les 10 ou 20 ans !

Comment s'intègre-t-il dans le futur espace urbain ?

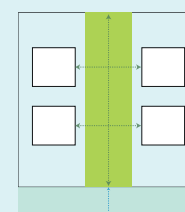
Le parc n'est pas une pièce fermée au milieu du quartier. Il est en contact avec la vie du quartier, ses commerces et ses équipements (terrasses de café et de restaurant donnant sur le parc nord, Conciergerie, école ouverte sur le quai ouest qui borde le jardin...).

Les écosystèmes, les ambiances et les strates végétales du parc se retrouvent aussi sur l'ensemble des espaces publics et des jardins privés ; des **continuités visuelles entre les différentes parcelles** sont recherchées avec des systèmes de clôture en creux ou de différences de niveau mises en œuvre dans le cadre de la gestion des eaux de pluie.

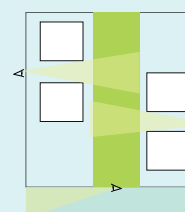
Quelles sont les fonctionnalités et les usages du parc ?

C'est évidemment un grand espace de détente au cœur du quartier ; certains espaces sont aménagés au moyen d'**équipements ludiques et sportifs : jeux pour enfant, agrès sportifs type fitness, terrains de pétanque, tables de ping-pong...**

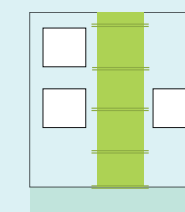
Mais nous avons voulu aussi **privilégier les surfaces libres** (pelouses arborées, prairies) capables d'accueillir des usages multiples et surtout de mettre à disposition des habitants de **grands espaces plantés et rafraîchissants** dans un contexte urbain minéral.



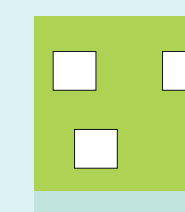
Distanciation
Un «Fléuve vert» qui par son dimensionnement crée des horizons lointains.



Mise en perspective
Le parc est le point de convergence visuelle des nouvelles voies.



Stratification
Prolongeant la Seine, le parc relie le fleuve à la ZAC, par le biais d'un étagement.



Socle commun
Le parc n'est pas un paysage clos. Il est envisagé comme un motif continu, un trait-d'union du nouveau quartier.

Le parc a été conçu comme un espace paysager public ouvert qui se diffuse au sein des cœurs d'îlots et vers lequel converge le regard par le biais de transparences visuelles.



Vue en 3 dimensions du parc nord et de l'aire de jeux

LES ATELIERS THÉMATIQUES DU JARDIN ÉPHÉMÈRE

Sébastien Moirat, concepteur et animateur du jardin éphémère du Quartier de Seine Ouest et co-fondateur de Yellogarden vous accompagne lors des ateliers pédagogiques organisés par Mugo depuis mai 2019.



LES ATELIERS 2020

Après les trois premiers ateliers de juillet, août et septembre sur les "Récoltes & Entretien du potager" et sur les "Semis d'automne", les travaux préparatifs de l'hiver ont eu lieu. Mardi 10 novembre, des choux, des mâches et des laitues ont été plantés.

Ces plants passeront l'hiver au repos au jardin et finiront leur croissance au retour des beaux jours pour une récolte en fin d'hiver / début de printemps.



“Le développement de l'agriculture urbaine me paraît indispensable pour répondre aux enjeux de la ville de demain.”



Découvrez prochainement les dates des ateliers 2021 sur www.quartierdeseineouest.fr

Les 3 ruches du jardin éphémère du Quartier de Seine Ouest ont passé une bonne saison et ont plutôt bien produit : 55 kilos de miel ! N'hésitez pas à vous rendre à la Maison du Projet pour demander un pot.

Les 2 colonies sont dans de bonnes conditions pour bien passer l'hiver (suffisamment de réserves, bien confinées, et bien traitées).

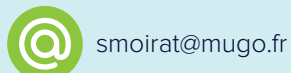
Merci à Réjane et à Mickaël, notre apiculteur, ainsi qu'à Sébastien Moirat qui anime les ateliers du jardin. Merci pour leur travail passionné et leur implication quotidienne durant cette saison.



LE JARDIN ÉPHÉMÈRE EN 4 POINTS :

- 1 **Productif...**
avec un potager pour préfigurer l'agriculture urbaine de votre ÉcoQuartier
- 2 **Accueillant...**
la biodiversité avec notamment des ruches pour favoriser la pollinisation et un hôtel à insectes
- 3 **D'agrément...**
avec l'installation de tables et de bancs en bois pour se détendre et partager des moments conviviaux
- 4 **Pédagogique et ludique...**
avec l'organisation par Mugo d'une dizaine d'ateliers pédagogiques pour vous initier

Pour contacter Sébastien Moirat et participer aux ateliers :



LE POINT SUR LES TRAVAUX DE VOIRIE

Démolitions, mise en place du réseau d'exhaure, pose des réseaux d'assainissement et du réseau de chaleur (forage des puits géothermiques)... le printemps et l'été 2020 ont connu leurs lots de chantiers. Quartier de Seine Ouest Infos fait le point sur les travaux en cours et à venir.

LE RÉSEAU D'EXHAURE

Ces immenses tuyaux qui courent le long de la rue Henri-Bergson représentent un réseau d'exhaure aérien. Lorsqu'un chantier nécessite de creuser, il se peut qu'on arrive au niveau de la nappe phréatique ; c'est le cas pour les travaux de terrassement du Quartier de Seine Ouest (notamment pour des parkings en sous-sol). Le temps du chantier, les importants volumes d'eau qui doivent être évacués vont rejoindre un ouvrage de dimension suffisante en transitant par un réseau provisoire d'exhaure. Celui-ci permet de pomper, traiter et de mesurer le volume d'eau, en respect des prescriptions environnementales du Département des Hauts-de-Seine, puis de le rejeter dans la Seine en un seul point de collecte, propriété du Département et géré par la SEVESC.

Le réseau est en place depuis le mois de mai, son démontage est prévu fin 2021.

Le positionnement des plots bétons a été réalisé de manière à ne pas entraver les circulations piétonnes. La circulation automobile rue Henri Bergson se fait à sens unique.

Découvrez page 8 les graffitis environnementaux réalisés sur les plots cylindriques du réseau.



LE CHAUFFAGE PAR GÉOTHERMIE

Qu'est-ce que c'est ? Cette technique géologique récupère la chaleur naturellement présente dans le sol pour produire et distribuer de l'énergie, à partir d'une installation de production centralisée. Le Réseau de Chauffage Urbain est composé d'un réseau primaire qui transforme l'énergie sous forme liquide, de 4 chaufferies et de sous-stations qui constituent les points de livraison des bâtiments. Ce réseau permettra d'exploiter une source d'énergie renouvelable disponible sur le site, en l'occurrence une nappe aquifère située à 70 m de profondeur.

Quels avantages ? La géothermie utilise une ressource locale, gratuite, disponible et viable sur le long terme, limite le rejet de CO₂, facilite la gestion et la maintenance des installations, garantit la compétitivité de la facture énergétique des ménages et couvre les besoins énergétiques du quartier avec un appoint gaz.

Ces travaux de raccordement permettront l'alimentation en eau chaude sanitaire, chauffage et climatisation de tous les bâtiments du quartier.



Pour la plupart, les emprises de travaux ont lieu sur la voie publique et peuvent occasionner des perturbations sur la circulation automobile (voies en double sens) et piétonne (trottoirs monopolisés)...

Pour votre sécurité, merci d'emprunter les circulations piétonnes temporaires.



Afin de vous informer le plus précisément et le plus régulièrement possible, CITALLIOS et la Ville d'Asnières réalisent les informations chantier que vous retrouvez dans vos boîtes aux lettres ou à la Maison du Projet. Les versions numériques sont également disponibles sur le site

www.quartierdeseineouest.fr

espace Documentation. Pour toutes vos questions, il existe une boîte de contact mail : qsomaisonduprojet@gmail.com

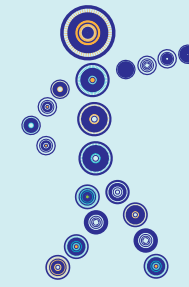
PROTOCOLE SANITAIRE COVID-19



De nombreuses mesures ont été mises en place afin d'assurer la sécurité sanitaire des travailleurs et des riverains. Toutes les équipes sont mobilisées afin de respecter l'ensemble des gestes barrières et de distanciation et un référent COVID a été missionné pour réaliser un audit hebdomadaire du respect des exigences sanitaires sur l'ensemble des chantiers.

Par ailleurs, l'ensemble des Plans Généraux de Coordination ont été retravaillés par les coordonnateurs en matière de

Sécurité et de Protection de la Santé (CSPS) afin d'intégrer et de respecter les prescriptions édictées de l'Organisme Professionnel de Prévention du Bâtiment et des Travaux Publics (l'OPPBTP). Les plans particuliers de sécurité et de protection de la santé ont été mis à jour en fonction de ces nouvelles prescriptions afin de garantir la sécurité de tous les travailleurs.



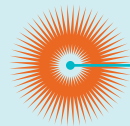
ZOOM SUR... LE CHANTIER DU LOT A3-A4

Le chantier a repris son cours au mois de mai. Malgré les impacts liés à la crise sanitaire sur la cadence du chantier, le gros œuvre des deux émergences est finalisé. Les travaux des corps d'état secondaires de l'îlot se poursuivent. Le programme comprend 322 logements, 4 commerces de proximité, un supermarché et un parking à usage public souterrain de 100 places.

Livraison prévisionnelle : 2^{ème} trimestre 2021.



Vue aérienne du lot A3-A4 en décembre 2020



LE POINT SUR LES TRAVAUX DE CONSTRUCTION



Perspective d'ambiance du programme immobilier Black Shine

LOTS B1-B2 : RÉALISATION DES INFRASTRUCTURES

Les programmes immobiliers Black Shine et High 17 proposés par ICADE, Marignan et OGIC constituent un ensemble de 174 logements associés à 4 commerces, un parvis piétons et des commerces.

La construction a débuté fin 2019. Actuellement, les travaux de soutènement sont en cours d'achèvement.

Livraison prévisionnelle : 2^{ème} semestre 2022.



Perspective d'ambiance du programme immobilier Amplitude

LOTS B4-B5 : LANCEMENT DU CHANTIER

La construction des 3 bâtiments des programmes Amplitude et Récital a débuté fin novembre. Les travaux de terrassement sont en cours. Ils accueilleront une résidence étudiante de 264 chambres, un bâtiment de 63 logements et un autre de 143 logements répartis en 3 halls.

Livraisons prévisionnelles : 4^{ème} trimestre 2022 pour la résidence étudiante et 1^{er} trimestre 2023 pour les logements.



LOTS B8-B9 : INSTALLATION D'UN CHANTIER D'ENVERGURE

Le démarrage des terrassements a débuté fin juillet. Le sous-sol est en cours de réalisation et les deux grues du chantier ont été montées. La commercialisation des logements se poursuit.

Livraisons prévisionnelles : 1^{er} semestre 2023 pour les logements et 4^{ème} trimestre 2023 pour le groupe scolaire.



LOT A1-Pc2 : COMPLÉMENT TERRE EN VOIE D'ACHÈVEMENT

Grâce aux mesures sanitaires mises en place dès la fin du mois d'avril, la reprise du chantier a pu se faire dans de bonnes conditions.

Le programme Complément Terre (lot A1 pc2) a atteint le stade hors d'eau et hors d'air en mars et la grue a été déposée en mai 2020.

Les acquéreurs ont pu par la suite visiter leur logement début juin, une fois le cloisonnement des appartements réalisé. L'occasion pour ces derniers d'avoir une première impression de la volumétrie de leur appartement. Un grand nombre d'entre eux ont été incroyablement surpris par la qualité des menuiseries extérieures !

Livraison : fin janvier 2021.



LOT C2 : LE GROS ŒUVRE SE POURSUIT

Les travaux de la première tranche du programme So Ho de COFFIM et COGEDIM se poursuivent le long de la rue Louis Armand. Avec la livraison des deux grues cet été et suite aux travaux de terrassement et d'assainissement, les premiers étages des bâtiments de logements sont aujourd'hui visibles.

Livraison prévisionnelle : 4^{ème} trimestre 2021.



LABEL ÉcoQuartier, UN NOUVEAU CAP FRANCHI AVEC L'OBTENTION DE L'ÉTAPE 2

Après la signature de la charte ÉcoQuartier en mai 2017 (étape 1), la commission nationale ÉcoQuartier, sur proposition de la commission régionale et après présentation des conclusions des experts (audit), a attribué au Quartier de Seine Ouest le label ÉcoQuartier étape 2 : « **ÉcoQuartier en chantier** ».



Cette nouvelle étape symbolise la reconnaissance de l'engagement déterminé de la Ville d'Asnières-sur-Seine et de l'aménageur CITALLIOS, en faveur de la qualité environnementale dans l'objectif de contribuer activement à la fondation de la ville durable.

Prochaine étape : Étape 3, ÉcoQuartier livré !

Plus de détails sur www.quartierdeseineouest.fr rubrique **Actus**



L'ART DE RUE S'INVITE DANS LE QUARTIER !

L'ÉcoQuartier de Seine Ouest accueille depuis fin octobre une fresque originale réalisée sur des plots béton cylindriques.

La rue Henri-Bergson vit désormais tous les jours au fil des saisons. Dans cette œuvre longitudinale de 200 mètres de long, la faune urbaine, les insectes et les espaces paysagers côtoient au fil de la Seine une large biodiversité urbaine.

Des graffitis environnementaux signés Zen One.

Plus de photos sur www.quartierdeseineouest.fr

LA RESSOURCERIE NUMÉRIQUE DU QUARTIER DE SEINE OUEST EST EN LIGNE !

La Maison du Projet du Quartier de Seine Ouest est animée depuis plus d'un an par Récipro-Cité, une Conciergerie participative qui a déjà mis en place quelques services. Il y a plusieurs semaines, le service de la Ressourcerie Numérique de la Conciergerie a été lancé. Vous pouvez dès à présent vous y inscrire et découvrir l'ensemble des services consacrés aux habitants et usagers du Quartier de Seine Ouest : <https://asnieres.laressourcierienumerique.com>

Pour donner votre avis et participer au recensement des besoins, il n'est jamais trop tard ! Pour plus de détails, rendez-vous sur www.quartierdeseineouest.fr rubrique **Les Actus**. Ou rencontrez Pierre-Inder KAVERI à la Maison du Projet : p.kaveri@recipro-cite.fr



UN TOURNAGE DANS LE QUARTIER...

Une scène de tournage du long-métrage intitulé « Simone, le voyage du siècle », le nouveau film d'Olivier Dahan, a été tournée dans le quartier en début d'année.

Le film, avec entre autres acteurs Elsa Zylberstein, Elodie Bouchez et Olivier Gourmet, retrace le destin de Simone Veil, son enfance, ses combats politiques, ses tragédies. C'est l'ex-chantier du programme de logements Complément'Terre situé rue Pierre Curie qui a servi de lieu de tournage... pour une scène de première pierre !

La sortie au cinéma est programmée au 10 mars 2021.

POSEZ-NOUS TOUTES VOS QUESTIONS PAR MAIL

Pour ceux qui ne peuvent pas se déplacer à la Maison du Projet, il existe une adresse mail de contact : qsomaisonduprojet@gmail.com

CITALLIOS : 65, rue des Trois Fontanot - 92000 Nanterre. Tél : 01 41 37 11 70

Directeur de la publication : CITALLIOS

Rédaction : Service Communication CITALLIOS, Agence TER

Crédits photos : Agence TER - Artefacto - CITALLIOS - Eiffage Immobilier - Julien Panié - Récipro-cité, Anne Demians Architecte - Maison Edouard François - ICADE - Marignan - OGIC.

Conception-réalisation : Box conseil



La Maison du Projet : un espace d'informations dédié

Plans, brochures, maquettes, films d'informations, panneaux d'informations, 3D... Pour comprendre, s'informer, donner son avis ou faire part de ses interrogations, il suffit de venir pousser la porte du **21, rue Louis Armand** !

Quand venir ? Les permanences d'accueil sont assurées par Récipro-cité 3 jours par semaine, tous les **MARDIS, MERCREDIS ET VENDREDIS DE 15H À 20H. Exceptionnellement et jusqu'à nouvel ordre, la Conciergerie Participative est ouverte uniquement sur RDV les mardis de 10h à 18h.**

